



คู่มือการปฏิบัติงาน

นางสาวธนกร พัฒนพันธุ์
นักทรัพยากรบุคคลชำนาญการ
กลุ่มพัฒนาครูและบุคลากรทางการศึกษา
สำนักงานเขตพื้นที่การศึกษาประถมศึกษาศรีสะเกษ เขต ๑

คำนำ

พระราชบัญญัติการศึกษาแห่งชาติ พ.ศ. ๒๕๔๒ และที่แก้ไขเพิ่มเติม (ฉบับที่๒) พ.ศ.๒๕๔๕ หมวด ๕ มาตรา ๓๙ และพระราชบัญญัติระเบียบบริหารราชการกระทรวงศึกษาธิการ พ.ศ.๒๕๔๖ และที่แก้ไขเพิ่มเติม (ฉบับที่๒) พ.ศ. ๒๕๕๓ มาตรา ๘ มาตรา ๓๔ วรรค ๒ ได้กำหนดให้มีการแบ่งเขตพื้นที่การศึกษาและมัธยมศึกษา ซึ่งกระทรวงศึกษาธิการออกประกาศกระทรวงศึกษากำหนดให้มีสำนักงานเขตพื้นที่การศึกษาประถมศึกษา จำนวน ๑๘๓ เขต และสำนักงานมัธยมศึกษา จำนวน ๔๒ เขต และได้ออกประกาศกระทรวงศึกษาธิการ เรื่อง การแบ่งส่วนราชการภายในสำนักงานเขตพื้นที่การศึกษา พ.ศ. ๒๕๖๐ โดยแบ่งส่วนราชการภายในสำนักงานเขตพื้นที่การศึกษา ไว้เป็น ๙ กลุ่ม ดังต่อไปนี้

- (๑) กลุ่มอำนวยการ
- (๒) กลุ่มนโยบายและแผน
- (๓) กลุ่มเสริมการศึกษาทางไกล เทคโนโลยีสารสนเทศและการสื่อสาร
- (๔) กลุ่มบริหารการเงินและสินทรัพย์
- (๕) กลุ่มบริหารงานบุคคล
- (๖) กลุ่มพัฒนาครูและบุคลากรทางการศึกษา
- (๗) กลุ่มนิเทศ ติดตาม และประเมินผลการจัดการศึกษา
- (๘) กลุ่มส่งเสริมการจัดการศึกษา
- (๙) หน่วยตรวจสอบภายใน

ดังนั้น เพื่อให้การปฏิบัติงานสำนักงานเขตพื้นที่การศึกษาประถมศึกษาศรีสะเกษ เขต ๑ เป็นไปอย่างมีประสิทธิภาพ มีการพัฒนาระบบปฏิบัติงาน ยกกระดับคุณภาพและมาตรฐานการปฏิบัติงาน สำนักงานเขตพื้นที่การศึกษาประถมศึกษาศรีสะเกษ เขต ๑ จึงได้จัดทำคู่มือการปฏิบัติงานของกลุ่มพัฒนาครูและบุคลากรทางการศึกษา ขึ้น

คู่มือการปฏิบัติงานฉบับนี้ มีรายละเอียดขอบเขตของงาน ขั้นตอนและวิธีการดำเนินการกระบวนการปฏิบัติงาน รวม ๔ งาน ได้แก่ งานฝึกอบรมพัฒนาก่อนแต่งตั้ง ,งานฝึกอบรมพัฒนาตามความต้องการงานลาศึกษาต่อ ฝึกอบรม หรือปฏิบัติการวิจัยในประเทศ ต่างประเทศ , งานส่งเสริมและยกย่องเชิดชูเกียรติข้าราชการครูและบุคลากรทางการศึกษา หวังเป็นอย่างยิ่งว่าคู่มือการปฏิบัติงานเล่มนี้จะเป็นประโยชน์ต่อการดำเนินงาน และผู้ที่เกี่ยวข้อง

กลุ่มพัฒนาครูและบุคลากรทางการศึกษา
สำนักงานเขตพื้นที่การศึกษาประถมศึกษาศรีสะเกษ เขต ๑

สารบัญ

	หน้า
คำนำ	
ส่วนที่ ๑ คู่มือและขั้นตอนการดำเนินงาน	
งานลาศึกษาต่อ ฝึกอบรม หรือปฏิบัติการวิจัยในประเทศ ต่างประเทศ	๑
งานพัฒนาบุคลากร ส่งเสริม ยกย่อง เชิดชูเกียรติ ข้าราชการครูและบุคลากรทางการศึกษา	๑๑
ส่วนที่ ๒ ตัวอย่างและแบบฟอร์ม ระเบียบ กฎหมาย แนวปฏิบัติ อ้างอิง	



ประเภทเอกสาร : คู่มือขั้นตอนการดำเนินงาน
ชื่อเอกสาร : งานลาศึกษาต่อ ฝึกอบรม หรือปฏิบัติการวิจัย
ภายในประเทศ/ต่างประเทศ

1. ชื่องาน

งานลาศึกษาต่อ ฝึกอบรม หรือปฏิบัติการวิจัยภายในประเทศ/ต่างประเทศ

2. วัตถุประสงค์

2.1 เพื่อเป็นการพัฒนาข้าราชการครู และบุคลากรทางการศึกษาให้ได้รับวุฒิสูงขึ้น

2.2 เพื่อเสริมสร้างให้ข้าราชการครู และบุคลากรทางการศึกษาเสริมสร้างศักยภาพภาพและได้รับการพัฒนาตนเองอย่างต่อเนื่อง

2.3 เพื่อเป็นการพัฒนาวิชาชีพให้มีความเจริญก้าวหน้า

3. ขอบเขตของงาน

การลาศึกษา หมายถึง ข้าราชการครูและบุคลากรทางการศึกษาได้รับการอนุญาตจากผู้บังคับบัญชาให้ไปศึกษาฝึกอบรมดูงานหรือปฏิบัติงานวิจัยและพัฒนา ทั้งภายในประเทศและต่างประเทศ

มาตรา 81 ให้ผู้บังคับบัญชามีหน้าที่ในการส่งเสริม สนับสนุน ผู้อยู่ใต้บังคับบัญชาโดยการให้ไปศึกษาฝึกอบรม ดูงาน หรือปฏิบัติงานวิจัยและพัฒนาตามระเบียบที่ ก.ค.ศ.กำหนด

ในกรณีที่มีความจำเป็นหรือเป็นความต้องการของหน่วยงานเพื่อประโยชน์ต่อการพัฒนาคุณภาพการศึกษาหรือวิชาชีพ หรือคุณวุฒิขาดแคลน ผู้บังคับบัญชาอาจส่งหรืออนุญาตให้ข้าราชการครูและบุคลากรทางการศึกษา ลาไปศึกษา ฝึกอบรม หรือวิจัย โดยอนุมัติ ก.ค.ศ. หรือ อ.ก.ค.ศ.เขตพื้นที่การศึกษาที่ได้รับมอบหมาย โดยให้ถือเป็นการปฏิบัติหน้าที่ราชการมีสิทธิได้เลื่อนขั้นเงินเดือนในระหว่างลาไปศึกษา ฝึกอบรม หรือวิจัย แล้วแต่กรณี ทั้งนี้ภายใต้บังคับมาตรา 73 วรรคสาม ประกอบด้วย

1. การศึกษาต่อภายในประเทศ ภาคปกติ

การศึกษาต่อภายในประเทศ ภาคปกติ ประเภท ก

การศึกษาต่อภายในประเทศ ภาคปกติ ประเภท ข

2. การศึกษาต่อภายในประเทศ ภาคคนนอกเวลาราชการ

การศึกษาต่อภาคคนนอกเวลาราชการ โดยใช้เวลาราชการบางส่วนไปศึกษา

การศึกษาต่อภาคคนนอกเวลาราชการ โดยไม่ใช้เวลาราชการไปศึกษา

3. การศึกษาต่อภายในประเทศภาคฤดูร้อน

4. การฝึกอบรมภายในประเทศ

5. การคำนวณเงิน และเรียกชดใช้ทุนกรณีมีตัญญู

6. ลาศึกษาต่อ ฝึกอบรม ณ ต่างประเทศ

4. คำจำกัดความ

5. ขั้นตอนการปฏิบัติงาน

1. การศึกษาต่อภายในประเทศ ภาคปกติ

การศึกษาต่อภายในประเทศ ภาคปกติ หมายถึง การลาศึกษาต่อโดยใช้เวลาราชการเต็มเวลา

แบ่งเป็น 2 ประเภท คือ

ประเภท ก ได้แก่ ประเภทที่หน่วยงานต้นสังกัดคัดเลือกส่งไปศึกษา

ประเภท ข ได้แก่ ประเภทที่ต้องไปสมัครสอบคัดเลือก หรือ คัดเลือกในสถาบันการศึกษาด้วยตนเอง

1.1 ขั้นตอนการดำเนินการศึกษาต่อภายในประเทศ ภาคปกติ ประเภท ก

1.1.1. สพฐ. แจ้งพิจารณาโควตาประเภท ก มาให้ สพท.

1.1.2. เจ้าหน้าที่ สพท. ประสานงานกับสถาบันการศึกษา เพื่อขอโควตาประเภท ก เพิ่ม และดำเนินการคัดเลือกตามระเบียบ หลักเกณฑ์ และแนวปฏิบัติที่ สพฐ. กำหนด

1.1.3. แจ้งรายชื่อผู้ได้รับการคัดเลือกไปยังสถาบันการศึกษาโดยตรง พร้อมทั้งแจ้งผู้ได้รับการคัดเลือกไปดำเนินการตามขั้นตอนของสถาบันการศึกษา และรายงาน สพฐ. ทราบ

1.1.4. จัดทำคำสั่งเสนอขออนุญาตลาศึกษาต่อผู้มีอำนาจอนุญาตไปศึกษาต่อ และจัดทำสัญญา และสัญญาค้ำประกัน

1.1.5. จัดทำหนังสือส่งตัวข้าราชการที่ได้รับอนุญาตให้ลาศึกษาไปยังสถาบันการศึกษา

1.1.6. แจ้งหน่วยงานและเจ้าหน้าที่ที่เกี่ยวข้อง

1.1.7. รายงานจำนวนข้าราชการที่ได้รับอนุญาตให้ลาศึกษา ขยายเวลา กลับเข้าปฏิบัติราชการเมื่อเสร็จสิ้นการลาศึกษาต่อ โดยรายงานให้ สพฐ. ทราบ ทุกภาคการศึกษา

1.2 ขั้นตอนการดำเนินงานการศึกษาต่อภายในประเทศ ภาคปกติ ประเภท ข

1.2.1 การขออนุญาตลาศึกษาต่อ

1) รับคำขออนุญาตไปสมัครสอบคัดเลือกเพื่อศึกษาต่อภายในประเทศ ภาคปกติ ประเภท ข

2) ตรวจสอบเอกสาร

3) อนุญาตไปสมัครสอบ

4) อนุญาตไปศึกษาต่อ ภายในประเทศ ภาคปกติ ประเภท ข

(เมื่อผู้ขออนุญาตสอบคัดเลือกได้แล้ว)

- ระดับปริญญาตรี ปริญญาโท กำหนด 2 ปี

- ระดับปริญญาเอก กำหนด 4 ปี

เอกสารหลักฐาน - ผลการสอบคัดเลือกจากสถาบันการศึกษา และสำเนา ก.พ. 7

- 5) จัดทำสัญญาลาศึกษาต่อ และสัญญาค้ำประกัน
- 6) จัดทำคำสั่งให้ลาศึกษาต่อเสนอผู้มีอำนาจตามลำดับชั้น
- 7) จัดทำหนังสือส่งตัวข้าราชการที่ลาศึกษาไปยังสถาบันการศึกษา
- 8) รายงานจำนวนข้าราชการที่ได้รับอนุญาตให้ลาศึกษาต่อ ให้ สพฐ. ทราบ

1.2.2 การขยายเวลาศึกษาต่อ

1) รับคำขอของผู้ลาศึกษาต่อส่งหลักฐานการขยายระยะเวลาศึกษาต่อก่อนสิ้นสุดสัญญาไม่น้อยกว่า 15 วัน

2) เสนอขออนุญาตการขยายเวลาศึกษาต่อ

- ระดับปริญญาโทและปริญญาเอก ได้ไม่เกินครั้งละ 1 ภาคการศึกษา ไม่เกิน 2 ครั้ง หรือไม่เกิน 1 ปีการศึกษา

3) จัดทำสัญญา และสัญญาค้ำประกัน

4) จัดทำคำสั่งขยายเวลาศึกษาต่อเสนอผู้มีอำนาจอนุญาต

5) แจ้งผู้ขออนุญาตและหน่วยงานที่เกี่ยวข้อง

6) รายงานจำนวนข้าราชการที่ได้รับอนุญาตให้ขยายเวลาศึกษาให้ สพฐ. ทราบ

1.2.3 การกลับเข้าปฏิบัติราชการตามเดิม

1) รับคำร้องผู้ไปศึกษาต่อประสงค์ขอกลับเข้าปฏิบัติราชการ

2) ตรวจสอบเอกสาร (หนังสือจากสถานศึกษา, แบบคำร้องขอกลับ)

3) เสนอคำสั่งกลับเข้าปฏิบัติราชการต่อผู้มีอำนาจอนุญาต

4) แจ้งผู้ขออนุญาตและผู้เกี่ยวข้อง

5) รายงาน สพฐ.

1.2.4 การทำสัญญา

1) จัดทำสัญญา และสัญญาค้ำประกันตามแบบที่ สพฐ. กำหนด

- การทำสัญญา

จัดทำสัญญา จำนวน 2 ชุด (เก็บไว้ที่ สพท./สพฐ. 1 ชุด และผู้ให้สัญญา 1 ชุด) ทั้งนี้ ผู้รับสัญญาเป็นผู้เก็บสัญญาและสัญญาค้ำประกัน ชุดที่ติดอากรแสตมป์ 10 บาท และ 1 บาท รวม 11 บาท (ฉบับจริง)

- เอกสารของผู้จัดทำสัญญาลาศึกษาต่อ และผู้ค้ำประกัน

ก. บัตรประจำตัวข้าราชการ หรือบัตรประชาชน พร้อมสำเนา 1 ฉบับ

ข. ทะเบียนบ้าน พร้อมสำเนา 1 ฉบับ

- ค. ทะเบียนสมรส ทะเบียนหย่า (ถ้ามี) พร้อมสำเนา 1 ฉบับ
- ง. หนังสือยินยอมให้ทำสัญญา หรือคำประกันของกลุ่มสมรส (กรณีผู้ทำสัญญา หรือผู้ค้ำประกันมี คู่สมรส)
- จ. รูปถ่าย 1 นิ้ว จำนวน 2 รูป (เฉพาะผู้ให้สัญญาเท่านั้น)
- ฉ. กรณีไม่สามารถหาผู้ค้ำประกัน ให้แนบบันทึกความเห็นของคณะกรรมการ ฯ
- ผู้ทำสัญญา และผู้ค้ำประกันต้องนำบุคคลต่อไปนี้ มาในวันทำสัญญาด้วย
- ก. คู่สมรสของผู้ทำสัญญา (ถ้ามี)
- ข. ผู้ค้ำประกัน จำนวน 1 คน
- ค. คู่สมรสของผู้ค้ำประกัน (ถ้ามี)
- การติดอากรแสตมป์ สัญญาศึกษาต่อติดอากรแสตมป์ 1 บาท และสัญญาค้ำประกัน 10 บาท (ติดอากรแสตมป์ที่คู่ฉบับ ๆ ละ 1 บาท การจัดทำสำเนาคู่ฉบับโดยสถานศึกษาจำนวน 2 ชุด และสพพ./ สพฐ. 1 ชุด)

2) เสนอลงนามสัญญาลาศึกษาต่อและสัญญาค้ำประกัน

3) มอบสัญญาให้กับผู้ไปศึกษาต่อ

2. การศึกษาต่อภายในประเทศ ภาคนอกเวลา

2.1 การศึกษาต่อภายในประเทศ ภาคนอกเวลา โดยใช้เวลาราชการบางส่วน

ขั้นตอนการปฏิบัติงาน

2.1.1 รับคำขอของผู้ประสงค์จะศึกษาต่อขออนุญาตสมัครสอบคัดเลือกต่อผู้มีอำนาจอนุญาต

2.1.2 เมื่อสอบคัดเลือกได้ ให้นำหลักฐานผลการสอบคัดเลือกจากสถาบันการศึกษา เสนอต่อผู้มี

อำนาจอนุญาต

2.1.3 เจ้าหน้าที่ตรวจสอบคุณสมบัติ ตามหลักเกณฑ์ ดังนี้

1) มีอายุไม่เกิน 55 ปีบริบูรณ์ นับถึงวันที่ 15 มิถุนายน ของปีที่จะเข้าศึกษา กรณีอายุเกินให้อยู่ในดุลยพินิจของผู้มีอำนาจอนุญาตพิจารณาอนุญาตเป็นกรณีพิเศษเฉพาะราย

2) ต้องมีเวลารับราชการติดต่อกันไม่น้อยกว่า 12 เดือนเต็ม

2.1.4 จัดทำสัญญาลาศึกษาและสัญญาค้ำประกันคนละ 2 ฉบับ (เก็บไว้ที่ผู้รับสัญญา 1 ฉบับ ผู้ไปศึกษา 1 ฉบับ)

2.1.5 จัดทำคำสั่งให้ไปศึกษา

2.1.6 จัดทำหนังสือส่งตัวไปศึกษา

2.1.7 เมื่อผู้ไปศึกษาสำเร็จการศึกษา ให้จัดทำคำสั่งให้กลับเข้าปฏิบัติราชการ

2.1.8 รายงาน สพฐ.

**2.2 การศึกษาต่อภายในประเทศ ภาคนอกเวลาราชการโดยไม่ใช่เวลาราชการไปศึกษา
ขั้นตอน การศึกษาต่อภายในประเทศ ภาคนอกเวลาราชการโดยไม่ใช่เวลาราชการไปศึกษา**

- 2.2.1 รับเรื่องไปศึกษาต่อ
- 2.2.2 ตรวจสอบการไปศึกษาต่อ
- 2.2.3 เสนอรายงานผู้บังคับบัญชา ทราบ
- 2.2.4 แจ้งผู้ไปศึกษาต่อทราบ

**3. การศึกษาต่อภายในประเทศ ภาคฤดูร้อน
ขั้นตอนการลาศึกษาต่อภาคฤดูร้อน**

3.1 การลาศึกษาต่อ

- 3.1.1 รับคำขอผู้ประสงค์จะศึกษาต่อ
- 3.1.2 ตรวจสอบเอกสาร
- 3.1.3 จัดทำสัญญา และสัญญาค้ำประกัน ดำเนินการเช่นเดียวกับการศึกษาต่อภาคปกติ
- 3.1.4 เสนอขออนุญาตไปศึกษาต่อภาคฤดูร้อน ต่อบังคับบัญชาตามลำดับขั้นตอน
- 3.1.5 จัดทำคำสั่งให้ข้าราชการลาศึกษาต่อภาคฤดูร้อน
- 3.1.6 แจ้งผู้ไปศึกษาต่อแจ้งหน่วยงานที่เกี่ยวข้องและสถาบันการศึกษา
- 3.1.7 รายงาน สพฐ.

3.2 การกลับเข้าปฏิบัติราชการตามเดิม

- 3.2.1 ผู้ลาศึกษาต่อส่งแบบคำร้องขอกลับ ฯ
- 3.2.2 ตรวจสอบเอกสาร
 - 1) แบบคำร้องขอกลับเข้าปฏิบัติราชการตามเดิม (แบบที่ 5)
 - 2) หนังสือจากสถาบันการศึกษาส่งตัวกลับโดยระบุวันที่ส่งตัวกลับ
 - 3) เอกสารที่แสดงว่าสำเร็จการศึกษา
- 3.2.3 จัดทำคำสั่งให้ข้าราชการซึ่งไปศึกษาต่อภาคฤดูร้อนกลับเข้าปฏิบัติราชการตามเดิม
- 3.2.4 การรายงานจำนวนผู้ลาศึกษาไป สพฐ.

การฝึกอบรมภายในประเทศ

ขั้นตอนการดำเนินการ

- 4.1 ขออนุญาตไปฝึกอบรมภายในประเทศ (ตามหลักเกณฑ์)
- 4.2 การอบรม หากอบรมระยะเวลาเกินกว่า 6 เดือน หรือทางราชการจะต้องจ่ายเงิน เพื่อเป็นค่าใช้จ่ายในการอบรมเกินกว่า 5,000 บาท ต้องจัดทำสัญญา

4.3 จัดทำสัญญา (กรณีผู้ลาไปฝึกอบรมย้ายต่างประเทศพื้นที่ให้เก็บสัญญาไว้ที่ สพท. เดิม แต่ต้องแจ้งให้หน่วยงานใหม่ทราบ)

4.4 จัดทำคำสั่งให้ไปฝึกอบรมภายในประเทศ และกลับเข้าปฏิบัติราชการ

4.5 รายงาน สพฐ.

5. การคำนวณเงิน และเรียกชดใช้ทุนกรณีผิดสัญญา

ขั้นตอนการดำเนินการ

กรณีผู้ลาศึกษา ฝึกอบรม หรือปฏิบัติการวิจัยภายในประเทศ ผิดสัญญาการชดใช้ทุนให้ดำเนินการดังนี้

5.1 คำวนการชดใช้ทุนตามหลักเกณฑ์และวิธีการที่กระทรวงการคลังกำหนด และตามประกาศของ

สพฐ.

5.2 แจ้งเรียกชำระหนี้จากผู้ผิดสัญญาและผู้ค้ำประกัน โดยวิธีส่งทางไปรษณีย์ตอบรับ

5.3 หากผู้ผิดสัญญาหรือผู้ค้ำประกัน ยินยอม ชดใช้ ให้รับชดใช้แล้วรายงาน สพฐ.

5.4 หากขอผ่านชำระให้ผู้มีอำนาจ (ผู้รับมอบอำนาจ) พิจารณาโดยคำนึงถึงหลักเกณฑ์ที่

กระทรวงการคลังกำหนด

5.5 หากผู้ผิดสัญญา หรือผู้ค้ำประกันปฏิเสธ หรือเพิกเฉย ให้รวบรวมเอกสาร หลักฐานทั้งหมดรายงาน

สพฐ. โดยด่วน อย่าให้ขาดอายุความ

6. การลาศึกษาต่อต่างประเทศ

ขั้นตอนการดำเนินการขออนุญาตไปศึกษาต่อ ณ ต่างประเทศ

6.1 รับคำขอของข้าราชการที่ประสงค์จะขออนุญาตไปศึกษาต่อ ณ ต่างประเทศ พร้อมเอกสาร

ประกอบการพิจารณา

6.2 ตรวจสอบเอกสารให้ครบถ้วน

6.3 เสนอผู้บังคับบัญชา เพื่อเสนอเรื่องไปยัง สพฐ.

6.4 สพฐ. แจ้งผลการพิจารณาเห็นชอบจากสำนักงาน ก.พ. และจัดทำคำสั่งส่งให้ข้าราชการไปศึกษา

ต่อ ณ ต่างประเทศ

6.5 จัดทำสัญญาและสัญญาค้ำประกัน (ผอ.สปท. ลงนามในสัญญา)

6.6 ส่ง สัญญาไป สพฐ.

6.7 แจ้งสถานศึกษาเพื่อแจ้งผู้ขออนุญาตทราบ

ข้อสังเกตในระดับปฏิบัติ

การศึกษาต่อ ณ ต่างประเทศ ต้องประสานเกี่ยวข้องกับสำนักงาน ก.พ. ด้วย

กรณีขอรับทุน หรือได้รับทุน ต้องปฏิบัติตามเงื่อนไขของทุนที่ได้รับด้วย

6. คำสั่งสำนักงานคณะกรรมการการศึกษาขั้นพื้นฐาน ที่ 1281/2547 สั่ง ณ วันที่ 7 เมษายน 2547
7. ระเบียบสำนักนายกรัฐมนตรี ว่าด้วยการให้ข้าราชการไปศึกษา ฝึกอบรม ปฏิบัติการวิจัยและดูงาน ณ ต่างประเทศ พ.ศ. 2549
8. หนังสือกรมบัญชีกลาง ที่ กค 0406.2/ว.410 ลงวันที่ 23 พฤศจิกายน 2550
9. คำสั่งสำนักงานคณะกรรมการการศึกษาขั้นพื้นฐาน ที่ 307/2551 สั่ง ณ วันที่ 20 มีนาคม 2551

9.สรุปมาตรฐานกระบวนการดำเนินงาน สถานศึกษาต่อ มีกอบรม หรือปฏิบัติกรวิจัยภายในประเทศ/ต่างประเทศ

ชื่องาน	งานสถานศึกษาต่อ มีกอบรม หรือปฏิบัติกรวิจัยภายในประเทศ/ต่างประเทศ	ส่วนราชการ	กลุ่มบริหารงานบุคคล สพท. สพฐ.	รหัสเอกสาร
ตัวชี้วัดที่สำคัญของกระบวนการ	การลดความเหลื่อมล้ำทางการศึกษา หมายถึง ข้าราชการครูและบุคลากรทางการศึกษาได้รับโอกาสเข้าถึงกับปัญหาให้ไปศึกษาต่อที่สถานศึกษาที่มีกอบรมคุณภาพหรือปฏิบัติงานวิจัยและพัฒนาที่ภายในประเทศและต่างประเทศ			

ลำดับที่	ผังขั้นตอนการทำงาน	รายละเอียดงาน	เวลาดำเนินการ	มาตรฐานคุณภาพงาน	ผู้รับผิดชอบ	หมายเหตุ	
1	<pre> graph TD Start([]) --> Decision{ } Decision --> Process1[] Process1 --> Process2[] Process2 --> End([]) </pre>	ข้าราชการครูและบุคลากรทางการศึกษาขอ อนุญาตผู้บังคับบัญชาสถานศึกษาต่อ			สพท.		
2		ผู้บังคับบัญชาพิจารณาอนุญาตหรือขออนุมัติต่อ อ.ก.ค.ศ.เขต/มีคำสั่งให้ลาศึกษาต่อและทำ สัญญาศึกษาต่อ				สพท.	
3		รายงานผลการลาศึกษาต่อให้ สพท./สทม				สถานศึกษา	
4		รายงานผลการเรียนต่อผู้บังคับบัญชาทุกภาค เรือน/ รายงาน อ.ก.ค.ศ.กรณีได้รับอนุมัติจาก อ. ก.ค.ศ.เขตเพื่อพิจารณาเลื่อนเงินเดือนต่อไป				สถานศึกษา	
5		มีคำสั่งกลับจากสถานศึกษาต่อ/รายงาน สพท.				สถานศึกษา	

คำอธิบายสัญลักษณ์ผังขั้นตอน จุดเริ่มต้นหรือสิ้นสุดกระบวนการงาน กิจกรรมงานหรือการปฏิบัติ การตัดสินใจ ศักยภาพหรือการเคลื่อนไหวของงาน จุดเชื่อมต่อกะหว่างงานเข้าไม่รวมภายใน ๑หน้า



ประเภทเอกสาร : คู่มือขั้นตอนการดำเนินงาน

ชื่อเอกสาร : งานส่งเสริมและยกย่องเชิดชูเกียรติ

ข้าราชการครูและบุคลากรทางการศึกษา

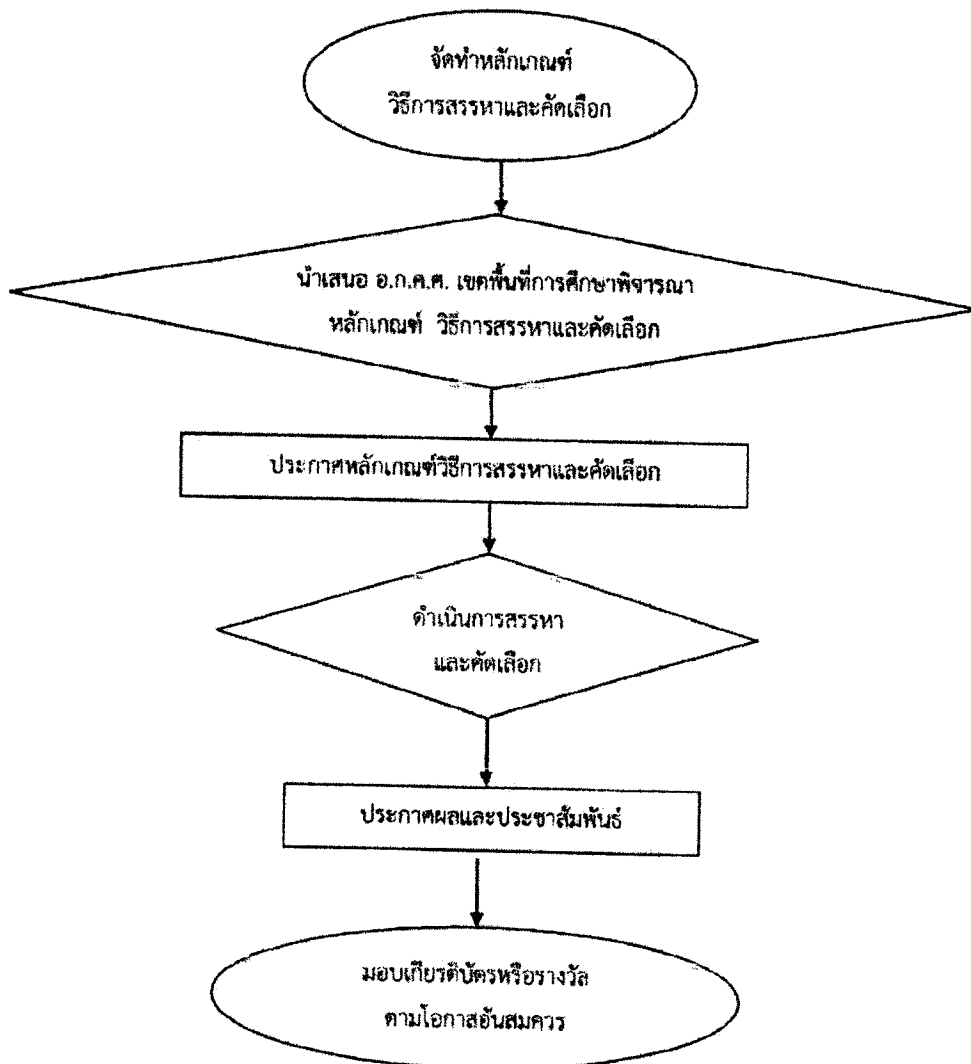
5.6 สำนักงานเขตพื้นที่การศึกษาแต่งตั้งคณะกรรมการพิจารณาคัดเลือกผู้สมควรได้รับยกย่องเชิดชูเกียรติ ให้เป็นไปด้วยความบริสุทธิ์ ยุติธรรม โดยคำนึงถึงความประพฤติวินัยและการรักษาวินัย การปฏิบัติตนตามจรรยาบรรณของวิชาชีพ ความรู้ความสามารถ และผลงานการปฏิบัติงาน ความคิดริเริ่มสร้างสรรค์ แล้วเสนอ อ.ก.ค.ศ. เขตพื้นที่การศึกษา ให้ความเห็นชอบ

5.7 ประกาศผลการสรรหาและคัดเลือกผู้ที่ได้รับการยกย่องเชิดชูเกียรติให้ทราบโดยทั่วกัน และดำเนินการยกย่องเชิดชูเกียรติ เผยแพร่ผลงานตามควรแก่กรณี เช่น การจัดแสดงผลงาน การเผยแพร่ประวัติ และผลงานทางสื่อ สิ่งพิมพ์ หรือทางเว็บไซต์ เป็นต้น

5.8 ดำเนินการมอบเกียรติบัตรหรือรางวัลในโอกาสอันสมควร

5.9 ส่งเสริมและสนับสนุนให้นำผลงานไปประกอบการพิจารณาความดีความชอบเป็นกรณีพิเศษ

6. Flow Chart การปฏิบัติงาน



9. สรุปมาตรฐานกระบวนการดำเนินงาน งานส่งเสริมและยกย่องเชิดชูเกียรติข้าราชการครูและบุคลากรทางการศึกษา

ชื่อกรม		งานส่งเสริมและยกย่องเชิดชูเกียรติข้าราชการครูและบุคลากรทางการศึกษา		ส่วนราชการ		กลุ่มบริหารงานบุคคล สทท. สทพ. สทอ. สทจ. สทศ. สทอ. สทอ. สทอ.		รหัสเอกสาร			
ตัวชี้วัดที่สำคัญของกระบวนการ		ดำเนินการส่งเสริมสนับสนุนการพัฒนา เติบโตก้าวหน้าของบุคลากรในสังกัด ปกป้องคุ้มครองระบบคุณธรรมและยกย่องเชิดชูเกียรติข้าราชการครูและบุคลากรทางการศึกษา		ในหน่วยงานทางการศึกษาของสำนักงานเขตพื้นที่การศึกษา							
วัตถุประสงค์											
เพื่อเป็นคู่มือปฏิบัติงานส่งเสริมและยกย่องเชิดชูเกียรติข้าราชการครู และบุคลากรทางการศึกษา											
ลำดับที่	ผังขั้นตอนการทำงาน			รายละเอียดงาน	เวลาดำเนินการ	มาตรฐานคุณภาพงาน	ผู้รับผิดชอบ	หมายเหตุ			
1	<pre> graph TD Start([Start]) --> D1{ } D1 --> R1[] R1 --> D2{ } D2 --> R2[] R2 --> End([End]) </pre>			จัดทำหลักเกณฑ์							
2				วิธีการสรรหาและคัดเลือก						สทป./สทม.	
3				นำเสนอ อ.ก.ค.ศ. เขตพื้นที่การศึกษาพิจารณา						สทป./สทม.	
4				หลักเกณฑ์ วิธีการสรรหาและคัดเลือก						สทป./สทม.	
5				ประกาศผลและประกาศรับ						สทป./สทม.	
6				มอบเกียรติบัตรหรือรางวัล						สทป./สทม.	
				ตามโอกาสอันสมควร							

คำอธิบายสัญลักษณ์ผังขั้นตอน จุดเริ่มต้นหรือสิ้นสุดกระบวนการ กิจกรรมงานหรือการปฏิบัติ การตัดสินใจ ทิศทางหรือการเชื่อมโยงระหว่างงาน จุดเชื่อมต่อบริเวณว่างที่มีจำนวนภายใน (หน้า)